

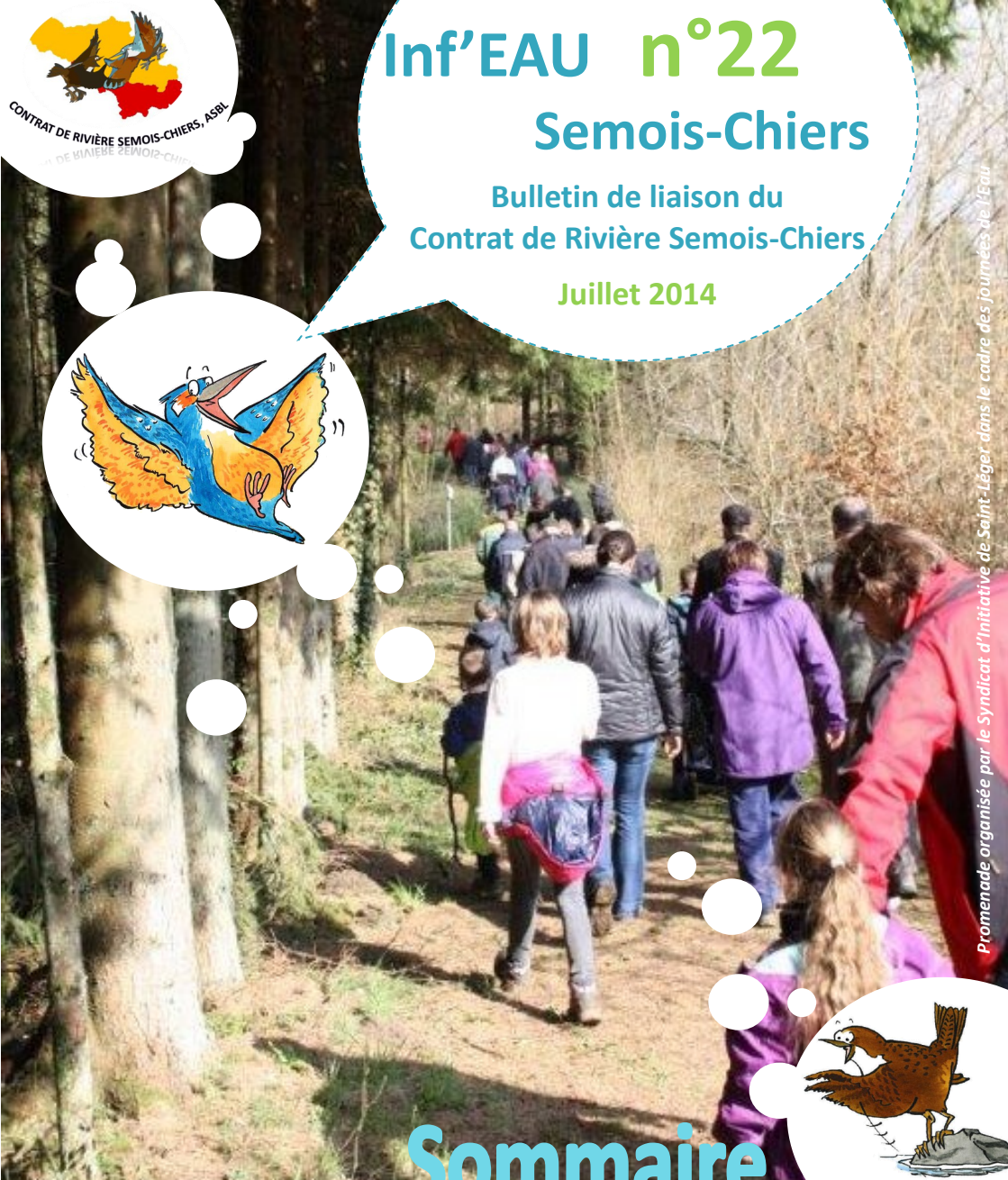


Inf'EAU n°22

Semois-Chiers

Bulletin de liaison du
Contrat de Rivière Semois-Chiers

Juillet 2014



Promenade organisée par le Syndicat d'Initiative de Saint-Léger dans le cadre des Journées de l'Eau



Sommaire

1 Editorial **2** Bilan en images des journées de l'Eau **9** Cérémonie de signatures du nouveau Programme d'Actions 2014-2016 **11** Bilan des Opérations Communes et Rivières Propres **19** Ensemble faisons barrage aux OFNI's **22** Se passer des pesticides, c'est possible **23** Le jeu des 7 erreurs **25** Le Pavillon Bleu à la zone de baignade de Saint-Léger **26** Natagriwal **27** Invasives, c'est le moment d'agir **28** Les brèves **29** A vos agendas **30** Recette



Mot de la Cellule de coordination

Le 25 avril dernier, les partenaires du Contrat de Rivière se sont retrouvés aux Ateliers du Saupont à Bertrix pour la cérémonie des signatures de notre nouveau Programme d'Actions 2014-2016.

Un nouveau départ donc, qui passe actuellement par la réactualisation des inventaires de nos cours d'eau. Non seulement pour repérer les problèmes, mais aussi pour mettre en valeur les atouts de nos belles vallées. A ce titre, nous nous réjouissons du nombre important d'agriculteurs qui nous contactent dans le cadre des obligations de clôtures des cours d'eau.

Juillet est aussi le moment idéal pour réaliser nos chantiers de lutte contre la Berce du Caucase en collaboration avec les services communaux. Une action efficace et très concrète.

Et comme l'eau n'a pas de frontières, soulignons également les efforts réalisés en matière d'épuration des eaux, notamment avec la construction de la station d'épuration de Signeulx (Musson), qui récupèrera également les eaux usées en provenance de France.

Bonnes vacances à tous !

Yanick COLLIGNON,
Coordinateur du Contrat de Rivière



Bilan des journées de l'Eau

Action
n°14SCCo0048 du
Protocole d'Accords
2014-2016



« Gros rongeurs - petits bûcherons » au camp militaire de Lagland

62 enfants des écoles communales de Toernich et du Galgenberg d'Arion ainsi que de l'école de la Communauté française de Halanzy ont pu découvrir les mœurs et les différentes traces des Castors présents au camp de Lagland grâce aux explications données par l'Adjudant Lionel Riguelle.



Visite du captage communal de Vivy (Bouillon)

34 enfants de l'école communale de Bouillon ainsi que de l'Athénée Royal de Bouillon ont pu découvrir un captage communal sous l'explication des fontainiers. L'histoire de l'eau depuis la forêt jusqu'à leurs robinets !



Les journées Wallonnes de l'eau

du 15 au 30 mars 2014

Les journées Wallonnes de l'eau

du 15 au 30 mars 2014



Martin pêcheur et Cincie plongeur, nos deux mascottes mises à l'honneur.

106 enfants ont pu découvrir les modes de vie de ces deux oiseaux, construire un nichoir soit pour le Martin pêcheur (et l'hirondelle de rivage), soit pour le Cincie plongeur (et la bergeronnette des ruisseaux) et enfin le placer le long d'un cours d'eau sous la supervision de Valère Lequeux du Contrat de Rivière.

Écoles concernées : l'école primaire annexée à l'Athénée de Virton, les écoles communales de Fays-Les-Veneurs, Sainte-Cécile et Chiny.



3 types d'outils demandés par les écoles

« Les experts » : 72 enfants des écoles communales de Muno, Assenois (Bertrix) et de l'école primaire annexée à l'Athénée Royal de Virton.

« Parrainage de rivière » : 62 enfants de l'école primaire annexée à l'Athénée Royal de Virton.

« Kit de détermination de la qualité de l'eau » : 42 enfants des écoles communales de Freyrange, Assenois et Chiny.



Animations et visites de stations d'épuration organisées par l'AIVE

« Au fil de l'eau » : 222 enfants de la 1^{ère} à la 3^{ème} maternelle des écoles communales de Valansart, Shoppach, du Centre à Arlon, Les Bulles, l'école Libre de Hondelange et l'école Les Bruyères à Les Fossés.

« Les Expiés à la station d'épuration d'Arlon et Dampicourt » : 53 enfants de l'école communale de Weyler, de l'Athénée Royal d'Arlon et de l'enseignement spécialisé de Saint-Mard.

« Les Expiés en classe » : 222 enfants des écoles communales de Sainte-Marie-sur-Semois, Etalle, Villers-sur-Semois, Fontenoille et Arlon.

« Visite d'une station d'épuration (Dampicourt, Arlon, Buzenol, Etalle et Florenville) » : 199 enfants des écoles communales de Sainte-Marie-sur-Semois, Etalle, Villers-sur-Semois, Fontenoille, Athénée Royal d'Arlon, Haute Ecole Robert Schuman, Pierrard et ISF de Virton.



6 personnes ont participé à la balade urbaine le long du Ton à Virton commentée par Michel Rézette du Syndicat d'Initiative de Virton.

La rivière dans la ville, vestiges des activités passées en passant devant la maison de Margueritte Brouhon et celle de Nestor Outer, deux peintres bien connus de la région de Virton, ... puis en terminant cette promenade au moulin Naisse qui était en fonctionnement et où l'accueil chaleureux des propriétaires a permis aux participants de se réchauffer.



Sources, méandres et étangs autour du prieuré de Conques (Herbeumont et Florenville).

Entre 15 et 20 Km de randonnée qui ont permis aux 10 promeneurs de contempler plusieurs points de vue emblématiques de la région d'Herbeumont-Florenville (Tombeau du Chevalier, Vanne des Moines, ...). Une randonnée sportive guidée par Benoît Lemmens de l'ASBL Transsemoisiennne.





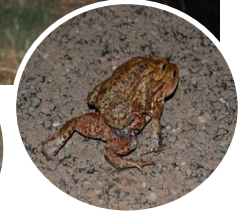
La vallée des Aieines mise à l'honneur à l'occasion de deux promenades. L'une guidée par Thierry Debaere (ADN) et l'autre par Anne Cabus et Anne-Marie Laming (Natagora - Semois Ardennaise). 22 personnes y ont participé.



Promenade, organisée par le Syndicat d'Initiative de Saint-Léger, dans la forêt de Saint-Léger et Châtillon vers le Trou du Pérou, où la soixantaine de promeneurs ont pu se reposer et profiter des lieux ...



La transhumance des batraciens. 22 personnes ont participé à la promenade commentée par Gérard Schmidt à Battincourt (Aubange).



Visite du captage des « Osseumonts » (Etalle) 150 personnes.

17 promeneurs ont participé à la balade dans la vallée de la Rouge Eau guidée par Léon Latour de Gaume-Environnement asbl.

Entre Lesse et Semois, l'eau se savoure ! Une randonnée initiée par Yvon Moline, Echevin à Paliseul et le SI de Paliseul. Sur le chemin de la foire forestière à Carisbourg.



150 personnes ont pu visiter la nouvelle station d'épuration d'Etalle. Portes ouvertes organisées par l'AIVE.



L'initiation à la pêche organisée par la Maison de la Pêche de Luxembourg à Habay a accueilli 25 personnes, essentiellement des enfants.



Dans le cadre des journées de l'Eau, la Cellule de coordination du Contrat de Rivière a également participé activement à l'entretien de la mardelle d'Ansart. 3 personnes



Bilan positif ...

Malgré les conditions pluvieuses, plus de 470 personnes ont participé aux 13 activités proposées aux familles.

1180 enfants ont bénéficié de 12 animations et d'outils.

Ces journées n'auraient pu être organisées sans la participation active de nombreux partenaires du Contrat de Rivière Semois-Chiers.

Merci à tous !



181 enfants ont participé à différents ateliers « Eau » ainsi qu'à la découverte de cette entreprise locale.

Ecoles concernées : les écoles de la Communauté française de Habay-la-Neuve et Etalle, les écoles communales de Vance, Chantemelle, Etalle, Habay-la-Vieille et l'école fondamentale autonome de Etche-Belmont





Cérémonie de signatures du nouveau Programme d'Actions 2014-2016

Les Ateliers du Saupont, situés à Bertrix, ont accueilli, le 25 avril dernier, les partenaires du Contrat de Rivière Semois-Chiers pour officialiser la signature et le lancement du nouveau Protocole d'Accords 2014-2016 du Contrat de Rivière.

Après les mots de bienvenue de Messieurs Michel Hardy et Denis Collard, respectivement Bourgmestre de Bertrix et Président du Contrat de Rivière, c'est au tour de Madame Sylvie Théodore, Bourgmestre de Florenville, de présenter son discours au nom de Monsieur Carlo Di Antonio, notre Ministre.

Vient ensuite la présentation du Protocole d'Accords (plus de 550 actions) avant que les 63 partenaires, Administrations publiques (Provinces de Namur et Luxembourg, Communes, Service Public de Wallonie) et associations, ne soient invités à venir apposer leurs signatures en signe d'engagement.

Place enfin au verre de l'amitié, où la Morépire, bière locale emblématique, eu son franc succès !

Une belle fête, rehaussée par la très belle exposition de trois photographes passionnés que sont Philippe Toussaint, Eric Dropsy et Nicolas Van Hove.

En route dès lors, pour 2014-2016, avec des actions pas toujours très visibles pour le grand public, mais bien concrètes. Les petits ruisseaux font les grandes rivières...

A noter que ce nouveau Protocole d'Accords est consultable sur notre site Internet www.semois-chiers.be.



Bilan des Opérations Communes et Rivières Propres

Actions
n°14SCDe0014 à
14SCDe0033 du
Protocole d'Accords
2014-2016

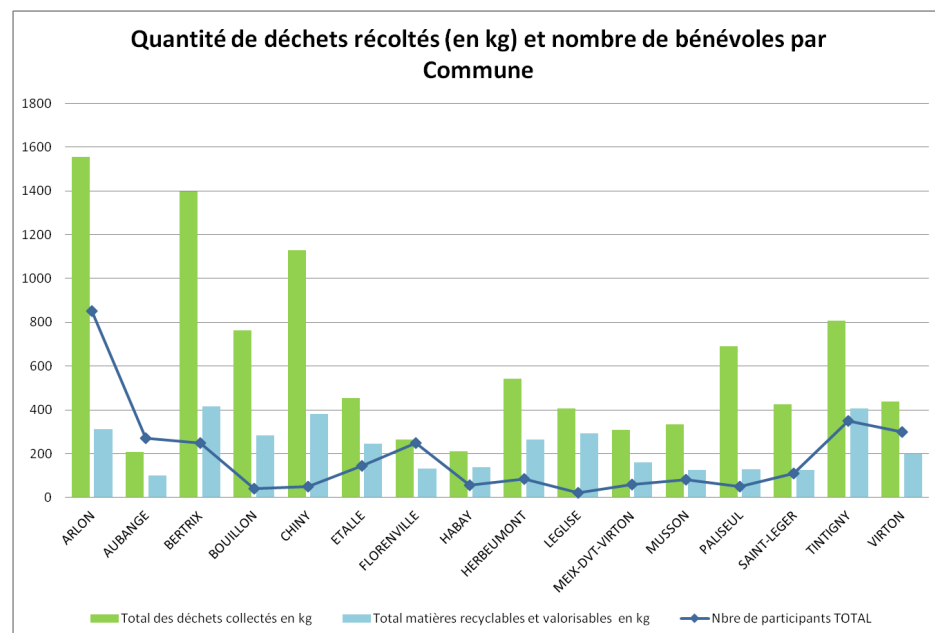
« L'Opération Communes et Rivières Propres », organisée chaque année au printemps, à été menée grâce aux bénévoles en collaboration avec les Administrations Communales. Partenaires de cette action aidant les Communes : les Contrats de Rivière, les Parcs Naturels, les Intercommunales de valorisation des déchets et la Cellule de Développement Durable de la Province du Luxembourg.

Cette année, c'est **49 Communes** qui ont organisé l'opération dont 48 ont opté pour le « tri intelligent ».

Une mobilisation toujours importante ! Pas moins de 10.206 bénévoles, dont plus de 5.000 enfants, ont participé à cette opération.

Les quantités de déchets récoltés sont de l'ordre de 30,6 tonnes dont 10,4 tonnes de matières recyclables.

C'est plus de 2.900 bénévoles et près de 10 tonnes de déchets qui ont été récoltés sur les 16 Communes participantes du sous-bassin Semois-Chiers !



A noter que les encombrants n'ont pas pu être comptabilisés pour la Commune d'Arlon.

A Musson, les bénévoles se sont mobilisés à nouveau pour nettoyer les bords de routes de chaque village de la Commune. Le Conseil Communal des Enfants a également participé activement à cette opération.



La Commune de Saint-Léger toujours innovante ...

La visibilité de cette opération de nettoyage était assurée comme les années précédentes par les tonneaux métalliques transformés en canettes géantes déposés le long des routes, les « smileys » auxquels est venu s'adjoindre un arbre à K-net réalisé par la ouvriers communaux déclinant une idée de, l'Echevine de l'Environnement, Monique Jacob.

Ce nouveau concept a donné une destination plus artistique à des canettes vides jetées le long des routes.



Dans la matinée les écoliers-nettoyeurs de Saint-Léger et Etalle ainsi que la police se sont retrouvés au carrefour de Vance afin de sensibiliser ensemble les automobilistes.

Cette opération de nettoyage de printemps s'est terminée à l'atelier communal par le verre et la tarte de l'amitié





A Herbeumont, les bénévoles ont rassemblé leur énergie pour récolter les déchets sauvages autour du village. L'action a également été menée à Saint-Médard et Straimont.



Ramassage à **Bertrix**, ici, par l'association ADN.



A Poupehan (Bouillon), le ramassage a eu lieu le long des routes, mais aussi en barque sur la Semois. L'action a été menée sur plusieurs entités de la Commune.



A Bertrix, comme chaque année, les bénévoles se sont mobilisés.



A noter que la Commune de Bièvre ne participe pas à ces journées, car ils privilégient l'engagement d'étudiants pour le nettoyage des routes et voiries lors de vacances scolaires.

Herbeumont, action propreté et embellissement

La Commune d'Herbeumont a été retenue par la Région Wallonne pour son projet de sensibilisation aux déchets sauvages.

La propreté dans les villages est un élément essentiel de qualité de vie des habitants. La Commune d'Herbeumont est touchée, comme de nombreuses autres Communes par ces mauvais comportements. Notre Commune a besoin d'actions pour redevenir une destination touristique de qualité et garder son cadre de vie verdoyant.

La Commune d'Herbeumont a mis sur pieds toute une série d'actions destinées à lutter contre les dépôts sauvages et à embellir la cité et ses villages de façon durable. Une campagne de communication qui comprend notamment des panneaux installés sur les zones sensibles telles que le centre des villages, les départs de promenades ou les zones de baignade, des dépliants multi-langues, une page spéciale sur le site internet, une collaboration avec les citoyens...

Des actions sont menées aussi au centre des demandeurs d'asile d'Herbeumont. Des dépliants d'information en français, en anglais, en russe et en arabe sur les bonnes pratiques en matière de déchets sont disponibles.

Mais aussi l'organisation de journées « communes et rivières propres » où plusieurs m³ de déchets ont été ramassés par une cinquantaine de bénévoles.

Les enseignants ont profité de cette action pour sensibiliser et rappeler aux élèves les règles élémentaires du respect de l'environnement et l'importance du tri des déchets et ont fabriqué des panneaux de sensibilisation à la propreté publique. Panneaux qui sont disposés aux entrées de villages.

Source: www.herbeumont.be





La Commune d'Aubange, les bénévoles étaient au rendez-vous

A **Aubange**, 100 enfants de l'école ont retroussé leurs manches et ont nettoyé les bords de routes aux alentours de leur école. 15 enfants accompagnés des éducateurs de rue ont également mis la main à la pâte.

Mobilisation également à **Rachecourt**, 140 participants : 72 enfants de l'école primaire, 40 enfants de l'école maternelle, 20 personnes du Syndicat d'Initiative de Rachecourt et 5 pêcheurs du village.

Merci à tous pour votre participation à cette opération de nettoyage pour rendre nos villages plus propres !



Nettoyage de printemps sur la Commune d'Arlon

Cette année encore, dans le cadre de l'opération "communes et rivières propres", la Ville d'Arlon a engagé 10 étudiants pendant les vacances de Pâques pour procéder au ramassage des déchets qui traînent le long des routes et des chemins communaux.

Ils sont encadrés par du personnel communal et bénéficient de tout l'équipement nécessaire : chasubles, gants et pinces à déchets.

Comme le montre la photo, de nombreux sacs et encombrants ont été ramassés. Les sacs de déchets sont collectés par le Service Environnement, puis repris par l'AIVE.

Le Service Environnement et son Echevin André Perpète sont heureux du travail effectué par ces jeunes et ont tenu à les féliciter.

Avant les congés de Pâques, toutes les écoles communales ont participé à des opérations similaires, en ville et dans les villages, aux abords de leur école pour sensibiliser la population à cette problématique de la gestion des déchets.

Même si la situation s'améliore, de nombreuses canettes et autres déchets sont jetés par des personnes de passage le plus souvent à partir des véhicules.

C'est déplorable et les services communaux sont impuissants devant ce phénomène : il est en effet très difficile de retrouver les personnes inciviques se livrant à de telles pratiques.

La propreté de notre ville et de nos villages, c'est l'affaire de tous et moins de déchets, c'est plus de respect !

Service Environnement de la Ville d'Arlon



Ensemble, faisons barrage aux OFNI's

Les OFNI's sont des Objets Flottants Non Identifiés, c'est-à-dire les déchets retrouvés dans et autour de nos cours d'eau : canettes, bouteilles, sachets plastiques, autres emballages, déchets verts et même des encombrants.

Au-delà des déchets jetés directement dans les rivières, ce sont nos déchets abandonnés dans les avaloirs, dans les égouts, aux bords des routes, qui se retrouvent dans nos cours d'eau et à terme dans la mer.

Parce qu'ils sont mouvants et passent sous les ponts, ces déchets sont parfois peu remarqués.

C'est pourquoi, dans le cadre du projet « Halte aux déchets sauvages » lancé par le Service Public de Wallonie, 9 Contrats de Rivière, sous la houlette du CR Sambre, se sont associés afin de stopper ces déchets flottants sur nos cours d'eau.

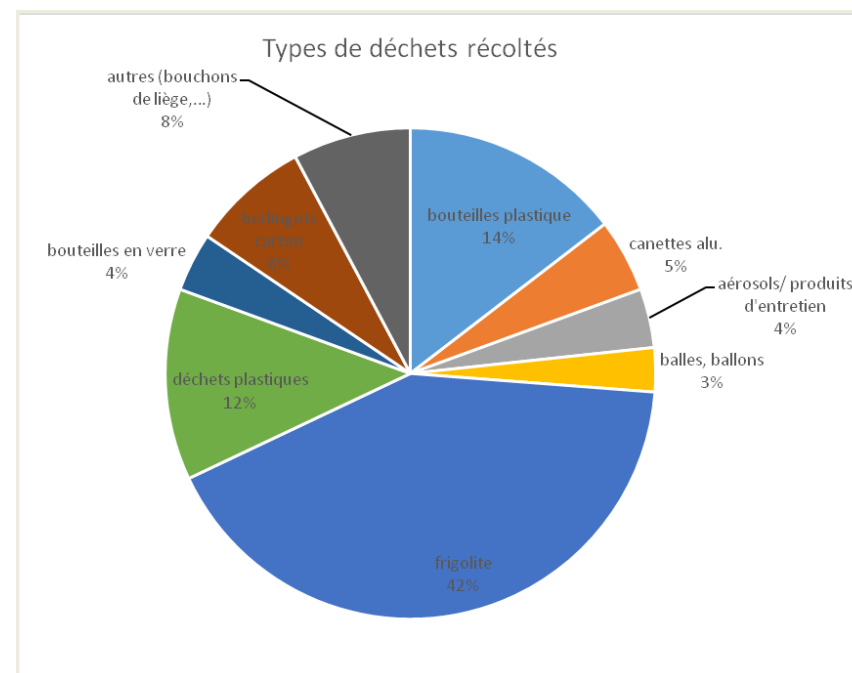
Ces barrages permettent tout d'abord de récupérer les déchets flottants sur nos cours d'eau mais également de sensibiliser la population, les écoles,...



UNE PREMIERE CAMPAGNE

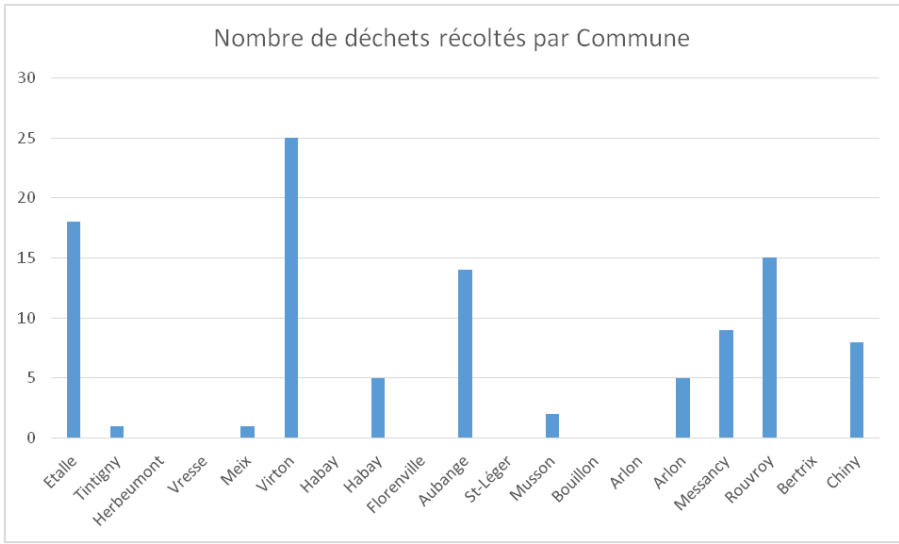
Durant tout le printemps, les deux barrages flottants acquis par la cellule de coordination du CR Semois-Chiers ont été utilisés dans les Communes du sous-bassin notamment à l'occasion de l'« Opération Communes et Rivières Propres ».

Après cette grande opération de nettoyage (plus de 3 mois), voici les résultats :



On retrouve surtout des déchets ayant une forte capacité de flottaison : des morceaux de frigolite, des bouteilles et déchets en plastique, ainsi que des berlingots en carton.

Remarque : aucune tonte de pelouse n'a été récoltée car la campagne s'est terminée juste avant la saison des tontes.



Sans surprise, on constate que le nombre de déchets récoltés varie en fonction du nombre de riverains. A titre d'exemple, nous avons récoltés plus de déchets dans les Communes de Virton ou Etalle que dans les Communes de Tintigny ou Saint-Léger.

Outre l'aspect sensibilisation, cette première campagne nous a permis d'apprendre à adapter nos barrages à la situation de terrain (courant, hauteur de berge,...) et aux conditions climatiques et hydrauliques, dans le but d'optimiser leur efficacité.

N'oublions pas que le meilleur déchet est celui qui n'existe pas !



Des supports de communication ont été installés à proximité du barrage afin d'interpeller les riverains.

Se passer des pesticides, c'est possible

et ce sera surtout obligatoire dans 2 cas de figure à partir du 1^{er} septembre 2014 !

Suis-je concerné(e) ?

Vous avez une surface imperméable (pavés, klinkers, tarmac, terrasse, ...) avec un système de collecte des eaux (grille, avaloir, filet d'eau, ...) OUI NON



et/ou La pente de votre surface imperméable est orientée vers le trottoir ou la voirie équipés d'un filet d'eau, avaloir, grille... OUI NON



Si dans au moins un des 2 cas, votre réponse est « oui », vous ne pourrez plus utiliser de pesticides /herbicides pour traiter cette/ces surface(s) à partir du 1^{er} septembre 2014.

N'oubliez pas la «zone tampon».

En outre, il faudra respecter une « zone tampon » non traitée de 1 mètre par rapport à cette/ces surface(s) imperméable(s).



Des solutions alternatives existent.

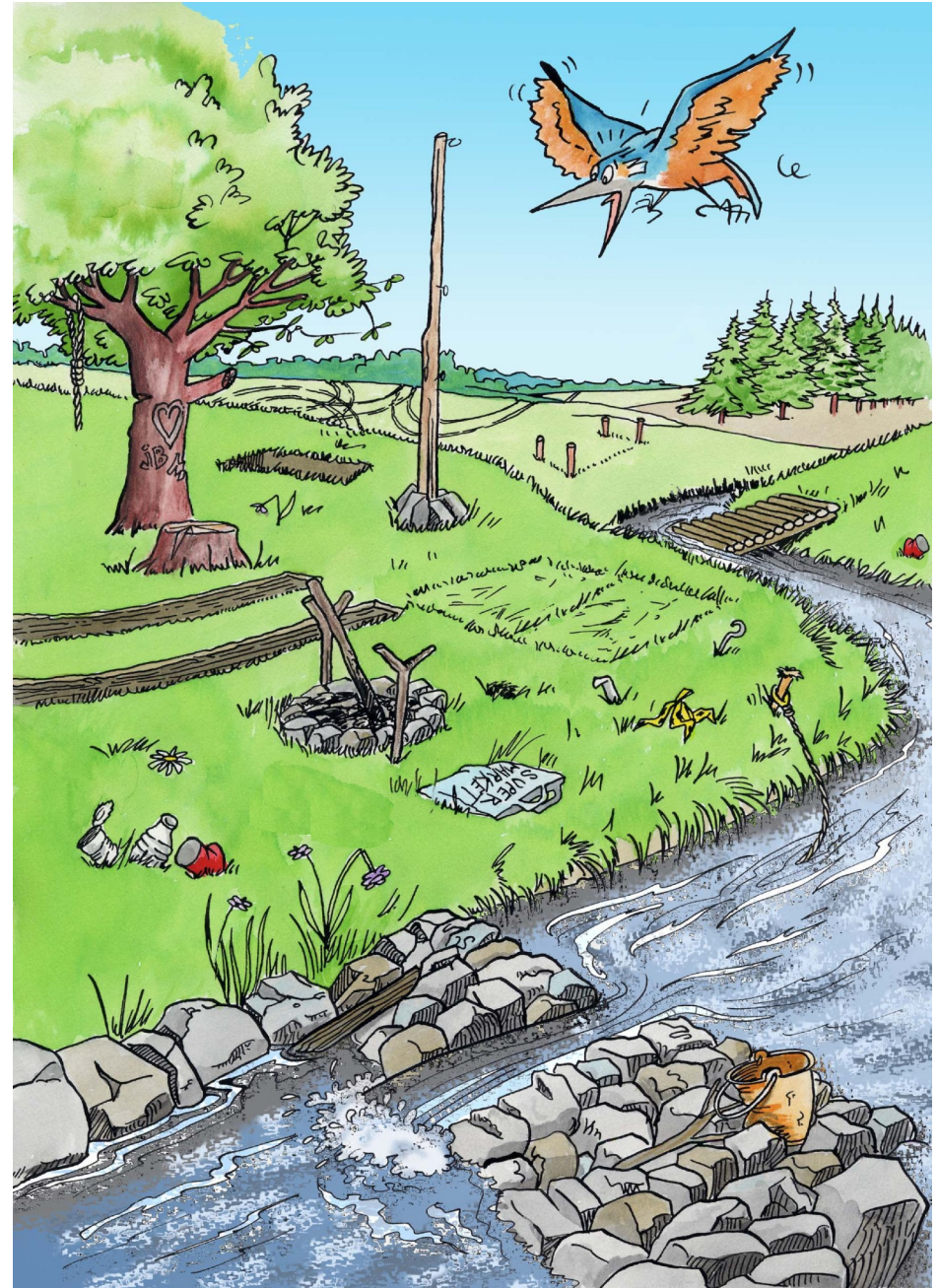
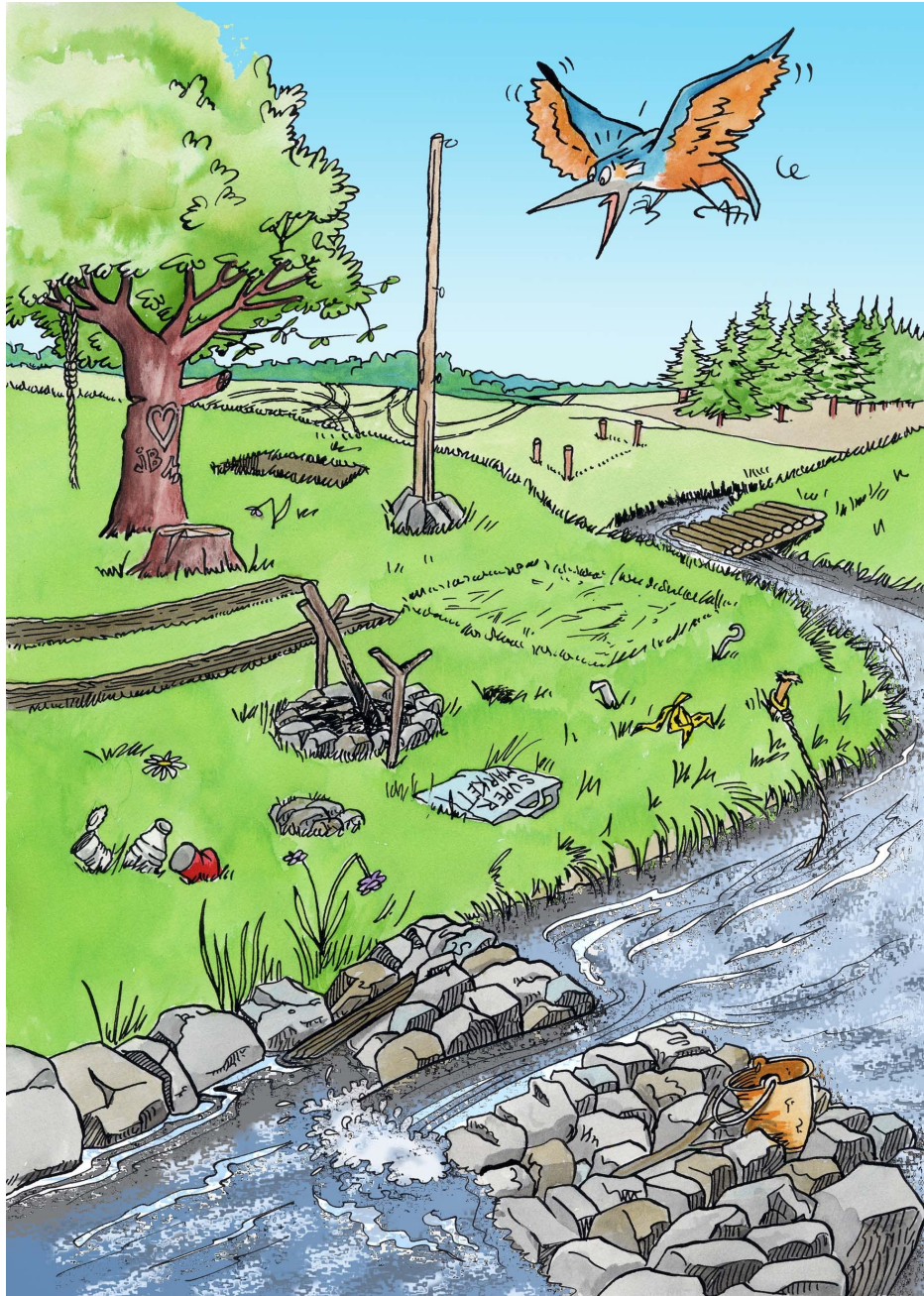
La première et la plus simple consiste à empêcher la matière organique (qui permet aux graines de germer) de s'accumuler sur la surface imperméable en procédant à un balayage régulier. Les alternatives aux pesticides sont nombreuses, découvrez-les sur : <http://www.adalia.be>

Envie de plus d'informations sur le Programme Wallon de Réduction des Pesticides ? Rendez-vous sur le site de référence en Wallonie : <http://environnement.wallonie.be/pesticides>



Le jeu des 7 erreurs

Page enfants



Page enfants



Le Pavillon Bleu à la zone de baignade de Saint-Léger

Pour la 4^{ème} année consécutive, le lac de Conchibois à Saint-Léger peut afficher fièrement le label européen Pavillon Bleu. Récompensant tant les efforts effectués en matière d'éducation à l'environnement que l'excellence de l'accueil et la qualité de l'eau, les jurys, wallon et international, ont octroyé le label pour 2014 à la zone de baignade de Saint-Léger.

Ce résultat concrétise le travail mené par les gestionnaires du site en étroite collaboration avec la Fédération Inter-Environnement Wallonie, en vue d'atteindre le niveau d'excellence exigé par le label.

L'an dernier, Saint-Léger était le seul endroit de Wallonie où le prestigieux fanion pouvait flotter. Cette année la Commune de Butgenbach nous emboîte le pas.

Le Pavillon Bleu est devenu une référence dans les domaines du tourisme, de l'environnement et du développement durable. Son succès est tel qu'il est désormais présent à travers le monde dans 41 pays, avec le concours du Programme des Nations Unies pour l'Environnement et de l'Organisation Mondiale du Tourisme.

Source : Infocommune de Saint-Léger n° 113 de juin 2014

Des cyanobactéries empêchent la baignade au lac de Saint-Léger

Un paradoxe quand on sait que le label européen est bien plus exigeant que les normes de la Région. Le lac est recouvert, depuis début juin, d'une écume verte de cyanobactéries appelée « blooms algaux ». Ils sont causés par la prolifération d'algues microscopiques (ou phytoplancton) qui se développent en fonction des caractéristiques de l'eau (quantités de sels nutritifs, azote et phosphore, température, ...).

Ces cyanobactéries prolifèrent en particulier dans les eaux peu profondes, tièdes, calmes et riches en nutriments. Certaines de ces cyanobactéries produisent des toxines pouvant causer des troubles de santé chez les baigneurs.

Il est à noter, que les analyses effectuées hebdomadairement sont excellentes au niveau des entérocoques intestinaux et des escherichia coli (bactéries intestinales).

Où s'informer ? Administration communale, panneau d'information présent sur la zone de baignade et via le site des eaux de baignade du SPW <http://aquabact.environnement.wallonie>.



Synergies Nature Agriculture Ruralités durables



DESCRIPTION

Natagriwal est une association sans but lucratif qui a été créée afin de favoriser les **synergies** entre les différents conseillers actifs dans le domaine des **mesures agri-environnementales (MAE)** et de **Natura 2000 (N2000)**, en les regroupant sous une seule et même structure financée par la Wallonie.



MISSION

L'association a pour mission d'**informer** et d'**encadrer** les agriculteurs et les propriétaires forestiers à propos du programme agri-environnemental et/ou du réseau Natura 2000, en vue de les aider à relever les défis proposés par une vision plus durable de l'**agriculture** et de la **silviculture**.



La mission des conseillers se traduit concrètement par la promotion et l'accompagnement des **subventions MAE** auprès des agriculteurs. Les conseillers ont également pour mission de sensibiliser les propriétaires ou gestionnaires agricoles et forestiers concernés par le réseau N2000, et de renforcer les mesures volontaires à travers les **subventions de restauration** prévues par l'Europe et la Wallonie. L'encadrement permet d'apporter des conseils adaptés et de faciliter les démarches administratives.



EQUIPE

L'association compte une vingtaine de personnes, constituée de conseillers de terrain, de scientifiques, d'un vétérinaire, d'un coordinateur et d'une secrétaire administrative. Les conseillers MAE et N2000 sont répartis à travers la région Wallonne pour une meilleure proximité avec les agriculteurs et les forestiers.



Pour le sous-bassin Semois-Chiers, 2 conseillers MAE :

François ARNOULD - farnould@natagriwal.be

Thomas GAILLARD - tgailard@natagriwal.be

Plus d'informations sur : www.natagriwal.be

Invasives, c'est le moment d'agir

La berce du Caucase, la balsamine de l'Himalaya et la renouée du Japon sont les trois principales plantes invasives terrestres qui envahissent les berges de cours d'eau, les bords de routes et les sentiers.

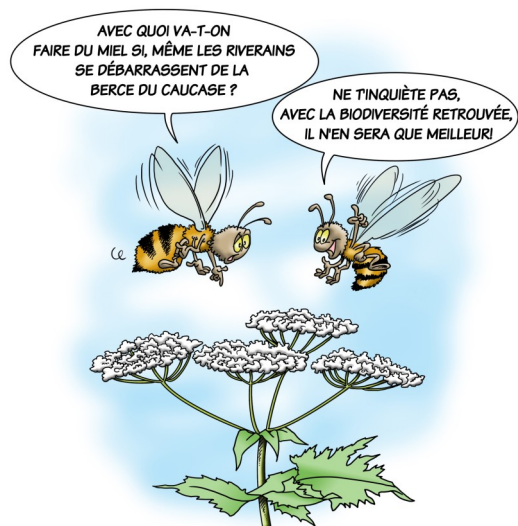
Ce sont des plantes exotiques qui posent des problèmes écologiques, économiques mais également sanitaires dans le cas de la berce du Caucase.

La Cellule de coordination du Contrat de Rivière mène actuellement différents chantiers de gestion de la Berce du Caucase notamment sur les Communes de Chiny, Léglise et Bouillon.

Comment agir ?

Chacun peut jouer un rôle dans la gestion de celles-ci. Eliminer les plantes invasives se trouvant dans votre parcelle. Rester attentif à son environnement et signaler aux services compétents les plantes invasives rencontrées sur le domaine public.

Vous trouverez les détails des techniques de lutte contre ces plantes invasives sur notre site : www.semois-chiers.be



Stagiaire au Contrat de Rivière ...

Christophe Harlaux, stagiaire pendant trois mois au sein de la Cellule de coordination, vient de brillamment présenter son travail de fin d'études en vue de l'obtention du grade de Bachelier en agronomie finalité environnement à la Haute Ecole de la Province de Liège (La Reid).

Cette étude, disponible au Contrat de Rivière et intitulée « Réalisation de trois actions du Contrat de Rivière : inventaire points noirs sur quatre zones amonts, analyse des permis des campings du sous-bassin et aménagement d'un abreuvoir à chevaux », s'intègre parfaitement dans notre programme d'actions 2014-2016. Merci Christophe !

Les brèves

Le Contrat de Rivière participe ...

En mai et juin, la cellule de coordination du Contrat de Rivière a été sollicitée pour participer à différentes manifestations telles que le week-end bienvenue à Chiny (17 mai), la journée de l'environnement au camp militaire de Lagland (29 mai), Pêche en fête à la Maison de la Pêche à Habay (9 juin) et à une matinée pour les enfants au lac de Conchibois (26 juin).



Natagora Semois Ardennaise recherche bénévoles et subsides afin de rénover la digue de l'étang de Dohan (Commune de Bouillon).

Plus d'infos: http://www.kisskissbankbank.com/fr/projects/un-etang-pour-la-cigogne-noire?utm_source=critsend&utm_medium=email&utm_campaign=



Transsemoisienne 2014

L'édition 2014 aura lieu du mercredi 20 août au dimanche 24 août autour de Rossignol et Meix-devant-Virton.
Plus d'informations : www.transsemoisienne.be

A vos agendas

Samedi 30 août 2014

Excursion à Thonnelle (F) et Torgny



Le matin, sur le marais de Thonnelle, l'après-midi, nous traverserons la frontière pour aller sur un site géré par Natagora : la pelouse de Torgny. Nous apprendrons les méthodes de restauration de pelouses à partir de milieux boisés dans le cadre du projet Life "Herbages". Il s'agit d'une des rares pelouses calcaires de Lorraine belge.

R.V. à 10h00 devant l'église de Thonnelle (France)

Contact : Stéphane Bocca au 0477/36.44.22 - stephane.bocca@natagora.be

P.A.F. : 2,5 €

Nuit de la chauve-souris à Orval

Projection vidéo, sortie nocturne, exposé-débat.

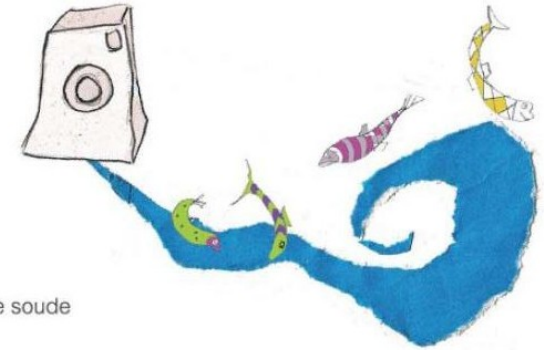
R.V. à 19h30 à l'Abbaye d'Orval (fin vers 22h00).

La lessive liquide

Matériel

- ⦿ Un flacon de 5 litres
- ⦿ Un seau
- ⦿ Un mixeur
- ⦿ Un entonnoir
- ⦿ Un couteau/une râpe

Coût moyen:
< 1 €



Ingrédients

- ⦿ Eau
- ⦿ 2 poignées de cristaux de soude
- ⦿ Un savon de Marseille
- ⦿ 5 gouttes d'huile essentielle de lavande

Méthode

- ✎ Râpez ou coupez le savon en copeaux
- ✎ Dans le seau, versez les cristaux de soude et deux poignées de copeaux
- ✎ Ajoutez 2 litres d'eau bouillante et mixez le tout
- ✎ Ajoutez 2 litres d'eau froide et l'huile essentielle
- ✎ Transvasez dans le flacon de 5l

Utilisation

- ✎ Utilisez cette recette après le détachage et sans le pré-lavage.
- ✎ Ajoutez l'équivalent d'une dose à lessive (15 cl) dans le bac prévu à cet effet.
- ✎ La lessive liquide se conserve à température ambiante. Si votre produit lessive se solidifie un peu, mixez-le à nouveau.

Extrait de « Remue-ménage. L'entretien au naturel : sain, facile et pas cher ! » Brochure réalisée par Ecoconso et le Réseau des CRIE.

L'Inf'EAU est le bulletin de liaison du Contrat de Rivière Semois-Chiers ASBL.

L'ASBL du Contrat de Rivière Semois-Chiers est présidée par M. Denis COLLARD et est soutenue par la Direction Générale Opérationnelle de l'Agriculture, des Ressources Naturelles et de l'Environnement, les Communes de Arlon, Aubange, Bertrix, Bièvre, Bouillon, Chiny, Etalle, Florenville, Habay, Herbeumont, Léglise, Meix-devant-Virton, Messancy, Musson, Paliseul, Rouvrois, Saint-Léger, Tintigny, Virton, Vresse-sur-Semois ainsi que par la Province de Namur, Burgo Ardennes SA et Ampacet SPRL.



Cellule de Coordination

Rue de France, 6

6730 Tintigny

Tél.: 063/388.944

Site Internet: www.semois-chiers.be

Contacts

ycollignon@semois-chiers.be

scugnon@semois-chiers.be

vlequeux@semois-chiers.be

czintz@semois-chiers.be

Comité de rédaction

Yanick COLLIGNON, Sylvie CUGNON, Valère LEQUEUX et Céline ZINTZ

Pour vous inscrire en ligne

à ce bulletin:

CLIQUEZ sur Martin!

